



Erste Schritte mit SEAEasy Access

Inhaltsverzeichnis

Seite

Inhaltsverzeichnis	Seite	3
1. Voraussetzungen / Anforderungen		4
1.1. Einzelplatz Installation		4
1.2. Client- / Server-Installation		4
1.2.1. Server oder Virtuelle Maschine (VM)		4
1.2.2. Client		4
1.2.3. Verwendung		4
2. Topologie		5
2.1. Einzelrechner		5
2.2. Server – Client		6
3. Installation		7
3.1. Manuelle Installation von SQL Server für SEAEasy Access		7
3.2. Installationsprache wählen		8
3.3. Installationsvariante wählen		8
3.4. Installation SEAEasy Access		8
4. Erster Start des SEAEasy Access		12
5. Lizenzierung des SEAEasy Access		13
6. Schliessanlagendaten laden		14
6.1. Schliessplandaten herunterladen		14
6.2. Schliessplandaten importieren		14
6.3. Schliessplan auswählen		15



1. Voraussetzungen / Anforderungen

- Das SEEasy Access setzt eine lauffähige SQL-Server Instanz mit aktivierter Volltextsuche voraus.
- Der Benutzer muss Rechte besitzen, um alle SQL-Server Funktion und Dienste benutzen zu können.
- Die benötigten SQL-Server Ports (Default-Ports: TCP 1433 und UDP 1434) für das Betreiben vom SEEasy Access müssen in der Firewall freigeschaltet werden.

1.1. Einzelplatz Installation

Die folgenden Anforderungen an die IT-Infrastruktur sind zwingend, damit das SEEasy Access effizient betrieben werden kann.

- Betriebssystem: Windows 10 (64-Bit) oder neuer
- Aktive Internetverbindung und Administratoren-Rechte (für die Installation)
- Datenverwaltungssystem: SQL-Server 2019 Express
(wird aus dem Internet heruntergeladen, Internetverbindung erforderlich)
- Grafik: Full HD (1920 x 1080 px) oder höher bei 100% Skalierung
- Prozessor (CPU): i7oder höher
- Arbeitsspeicher (RAM): 16 GB oder höher
- SSD

1.2. Client- / Server-Installation

- Die Datenverarbeitung im SEEasy Access wird lokal auf den Clients ausgeführt.
- Eine schnelle Verbindung zwischen den Clients und dem Server ist erforderlich, da der komplette Datenverkehr über en SQL-Server läuft.
- Folgendes ist nicht vorbereitet und wird von SEA nicht unterstützt:
 - Software Paketierung
 - Thin Client (z.B. Citrix) Anwendungen

1.2.1. Server oder Virtuelle Maschine (VM)

Die folgenden Anforderungen an die IT-Infrastruktur sind zwingend, damit das SEEasy Access effizient betrieben werden kann.

- Betriebssystem: Windows-Server 2012 oder neuer
- Datenverwaltungssystem: SQL-Server 2019, inklusive aktivierte Volltextsuche
(Die Verwendung von SQL-Server 2019 Express kann allenfalls, nach Absprache mit SEA realisiert werden.)
- Prozessor (CPU): Xeon der aktuellen Generation oder gleichwertig
- Arbeitsspeicher (RAM): 16 GB oder höher
- SSD

1.2.2. Client

Die folgenden Anforderungen an die IT-Infrastruktur sind zwingend, damit das SEEasy Access effizient betrieben werden kann.

- Betriebssystem: Windows 10 (64-Bit) oder neuer
- Aktive Internetverbindung und Administratoren-Rechte (für die Installation)
- Datenverwaltungssystem: SQL-Server 2019 oder neuer muss auf einem externen Server zur Verfügung gestellt werden
(Der Client muss eine Netzwerkverbindung haben, mindestens 100 Mbit synchron zum Server)
- Grafik: Full HD (1920 x 1080 px) oder höher bei 100% Skalierung
- Prozessor (CPU): i7oder höher
- Arbeitsspeicher (RAM): 16 GB oder höher
- SSD

1.2.3. Verwendung

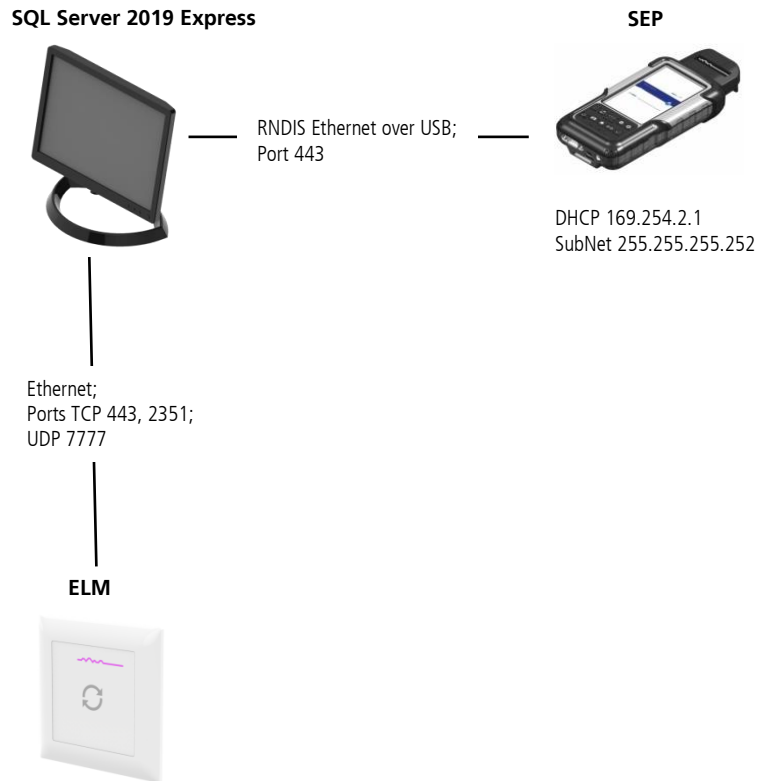
Bei der Verwendung der SEEasy Access Software gilt der folgende Grundsatz: Wird ein neuer Server (physisch oder virtuell) mit einer neuen Datenbank erfasst, so muss eine neue zusätzliche Lizenz erworben werden.



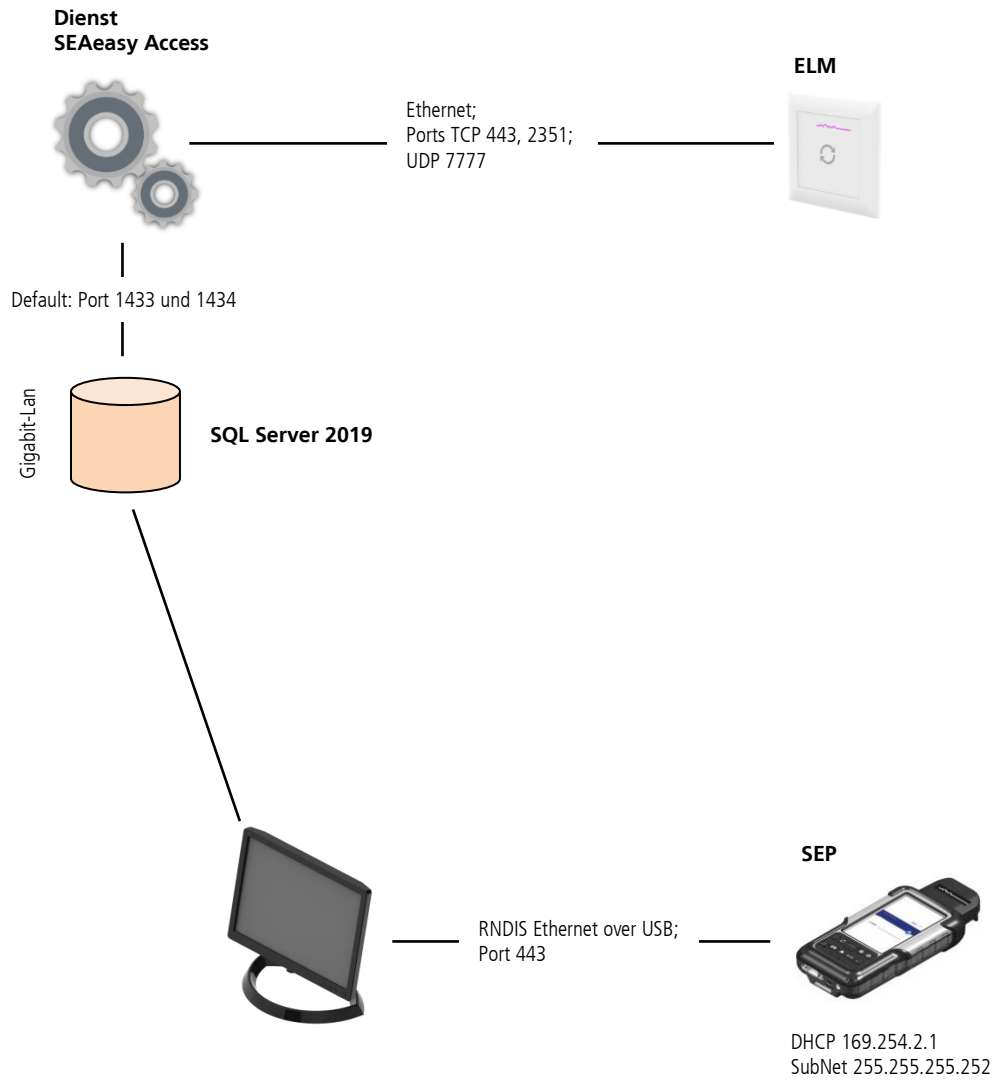
2. Topologie

Nachfolgend die Übersichten über den grundlegenden Aufbau eines Netzwerkes mit allen möglichen Netzwerkteilnehmern und dessen Einstellungen.

2.1. Einzelrechner



2.2. Server – Client



3. Installation


Das Installationspaket für die SEEasy Access Software kann von der Homepage www.sea.ch kostenlos heruntergeladen werden.

- ➔ Die Firewall Policy müssen den Download von der Webseite www.sea.ch zulassen.
- ➔ Die entsprechenden Ports müssen freigeschaltet und die nötigen Rechte müssen vorhanden sein.

Um die Installation zu starten, ist das „**Setup.exe**“ im Installationsordner auszuführen.

Es werden die folgenden Programmkomponenten heruntergeladen und installiert (wenn erforderlich also, wenn nicht bereits installiert):

- Microsoft SQL Server 2019 Express (wenn noch nicht vorhanden)
- Applikation SEEasy Access
- FocusPro Demo-Schliessenanlagen
- Treiber für SEEasy Programmer (SEP)
- SEA Device Updater (falls bei der Installation ausgewählt)
- Dot.Net Frameworks

	<p>HINWEIS Die Installation auf Einzelrechner ist selbsterklärend und kann ohne spezifisches Fachwissen durchgeführt werden. Folgen Sie den Anweisungen im Installations-Assistenten.</p>
	<p>HINWEIS Für die Installation von Mehrplatz-Strukturen ist spezifisches Fachwissen erforderlich. Die nötigen Berechtigungen für das Anlegen der Datenbank sowie Rechte zum Verknüpfen von den Clients mit dem Server müssen vorhanden sein. Wir empfehlen diese Installation durch die IT / Netzwerkspezialisten machen zu lassen.</p>
	<p>HINWEIS SEA Schliess-Systeme AG kann bei der Installation vom SEEasy Access behilflich sein, jedoch werden die Aufwende in Rechnung gestellt. SEA kann und darf keine Einstellungen im Netzwerk des Kunden vornehmen – hierfür muss ein entsprechender Netzwerk- und SQL-Server-Spezialisten des Kunden anwesend sein.</p>

3.1. Manuelle Installation von SQL Server für SEEasy Access

Der SQL Server für SEEasy Access kann auch manuell installiert werden, entweder via GUI als Wizard, oder per Installscript:

(Zuerst muss die heruntergeladene Datei SQLEXPADV_x64_ENU.exe Extrahiert werden:

SQLEXPADV_x64_ENU.exe /x)

```
SETUP.EXE /Q /HIDECONSOLE /IACCEPTSQLSERVERLICENSETERMS /ACTION=Install /FEATURES=SQLEngine,FullText /INSTANCENAME=SeaEasyAccess /SQLCOLLATION=Latin1_General_CI_AS /TCPENABLED=1 /ADDCURRENTUSERASSQLADMIN=1 /SECURITYMODE=SQL /SAPWD="P@ssw0rd" /FTSVCAccount="NT AUTHORITY\NetworkService" /SQLSVCAccount="NT AUTHORITY\NetworkService"
```

Beschreibung:

SQLEXPADV_x64_ENU.exe	Zu installierende SQL Server Version (mind. Version 2019)
/Q	Installation im Quiet Mode ohne User-Interface (GUI)
/HIDECONSOLE	Kein Konsolenfenster anzeigen während der Installation
/IACCEPTSQLSERVERLICENSETERMS	Lizenzinformationen akzeptieren
/ACTION=Install	Installationsmodus 'Install'
/FEATURES=SQLEngine,FullText	Datenbank Engine und Volltextsuche installieren
/INSTANCENAME=SeaEasyAccess	Instanzname (Muss durch Kundenspezifische Instanz ersetzt werden)
/SQLCOLLATION=Latin1_General_CI_AS	Zeichensatz für Sortierreihenfolge
/TCPENABLED=1	TCP Protokoll für SQL Service einschalten
/ADDCURRENTUSERASSQLADMIN=1	Aktueller User zur Serverrolle sysadmin hinzufügen
/SECURITYMODE=SQL	Anmeldemodus (SQL oder Windows)
/SAPWD="P@ssw0rd"	Passwort für SA Account (muss Kundenspezifisch angepasst werden)
/FTSVCAccount="NT AUTHORITY\NetworkService"	Account für Volltextsuch Service
/SQLSVCAccount="NT AUTHORITY\NetworkService"	Account für SQL Server Service



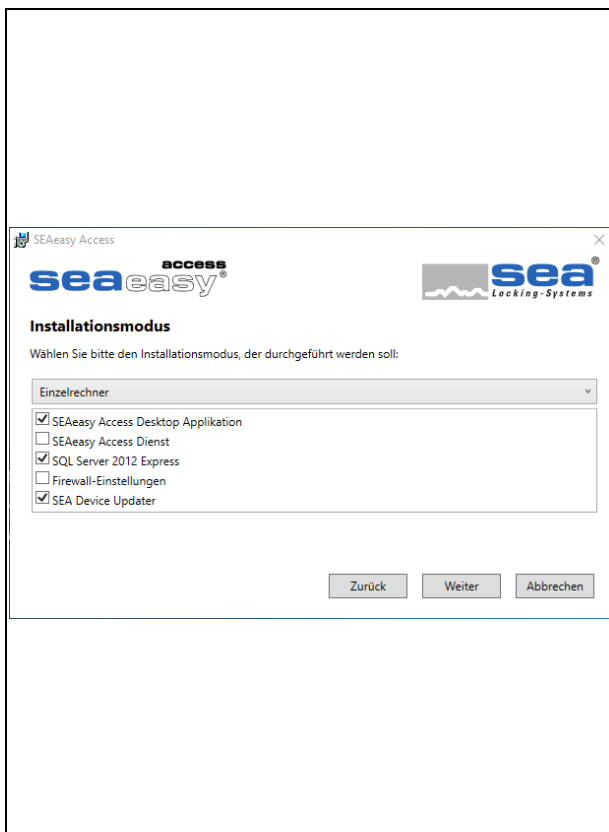
3.2. Installationsprache wählen



Die Installation kann in verschiedenen Sprachen durchgeführt werden. Zur Auswahl stehen die folgenden Varianten:

- **Vom OS vorgegeben**
(Übernahme der Windows-Betriebssystem Sprache)
- **Deutsch**
(Installationsprache ist Deutsch)
- **Französisch**
(Installationsprache ist Französisch)
- **Englisch**
(Installationsprache ist Englisch)

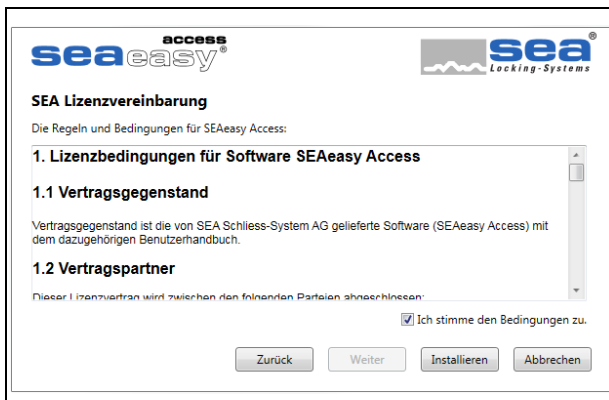
3.3. Installationsvariante wählen



Es stehen 4 vordefinierte Profile zum Installieren zur Verfügung. Je nach Profil werden die nötigen Installationsdateien in der angezeigten Auflistung an oder abgewählt. Selbstverständlich können die gewünschten Installationsdateien auch manuell ausgewählt werden (Benutzerdefiniert)

- **Einzelrechner**
Für Installationen, bei denen die Desktop-Applikation und die Datenbank von demselben Rechner aus bedient werden.
- **Client-Modus**
Die Desktop-Applikation wird auf einem Rechner (Client) installiert und mit einer bestehenden Datenbank auf einem Server oder anderen Rechner verbunden.
- **Server Modus**
Die Desktop-Applikation und die Datenbank werden auf einem Server oder Rechner installiert. Zugleich wird die Windows-Firewall Datenbank so konfiguriert, dass diese mit beliebig vielen weiteren Clients verbunden werden kann.
- **Dienst**
Es wird ein Dienstprogramm installiert, das die autonome Synchronisation zwischen der Datenbank und Netzwerkteilnehmer sicherstellt. Das heisst somit muss für die Synchronisation keine Desktop-Applikation laufen.

3.4. Installation SEEasy Access



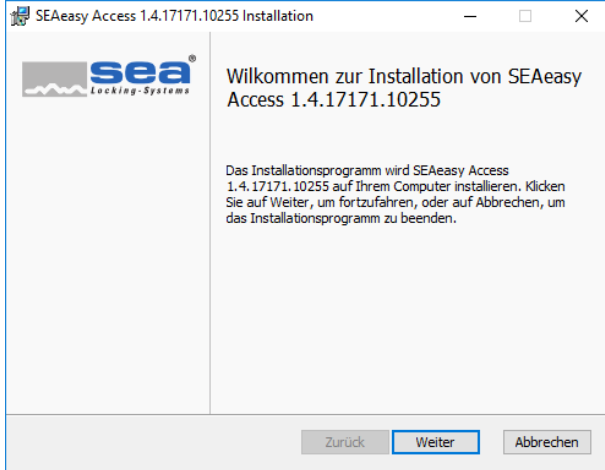
Lizenzvereinbarungen durchlesen und zum Fortsetzen der Installation, muss der SEA Lizenzvereinbarung zugestimmt werden.



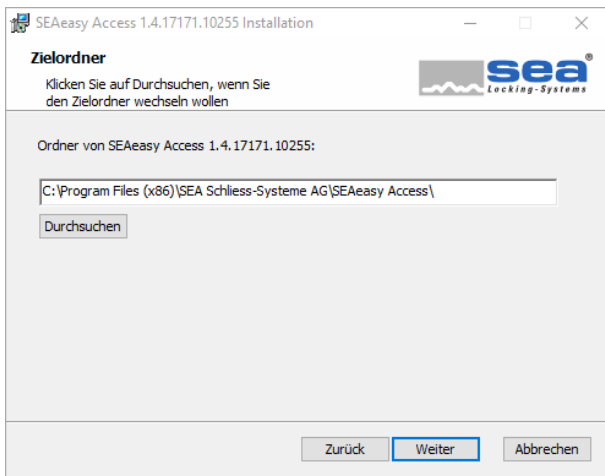


HINWEIS

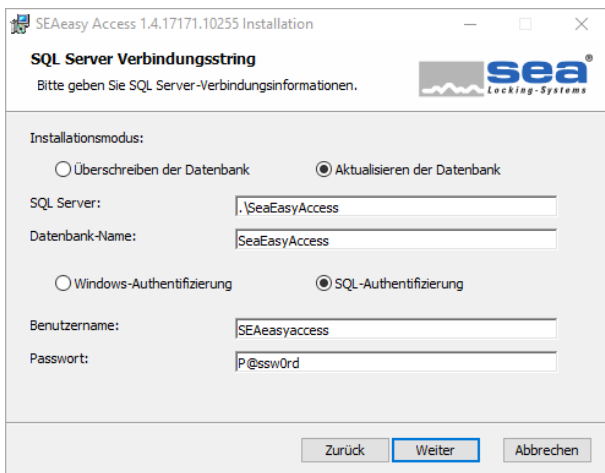
Es kann sein, dass die Benutzerkontosteuerung von Ihrem Betriebssystem die folgende oder eine ähnliche Meldung ausgibt: „Möchten Sie zulassen, dass durch dies App Änderungen an diesem Computer vorgenommen werden?“ Diese Meldung muss bestätigt werden. Im Anschluss wird die Installation vorbereitet.



Mit dem Button „**Weiter**“ muss bestätigt werden, dass SEAEasy Access definitiv installiert werden soll.



Wenn gewünscht, kann der Zielordner für die SEAEasy Access Installation angepasst werden.



Datenbank-Informationen müssen eingetragen werden.

HINWEIS

Folgendes wird empfohlen:

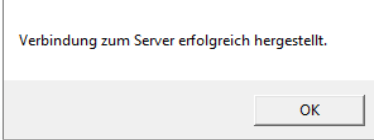
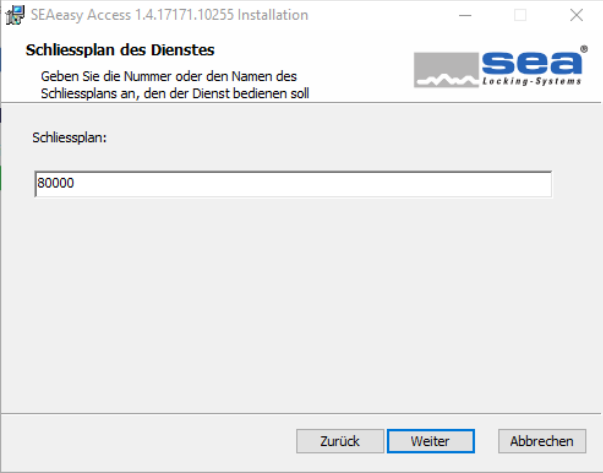
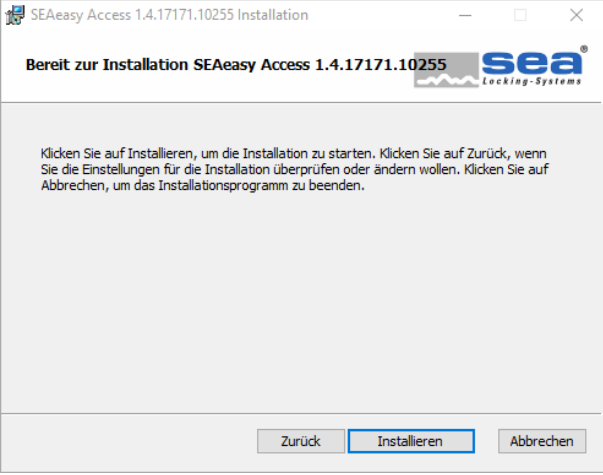
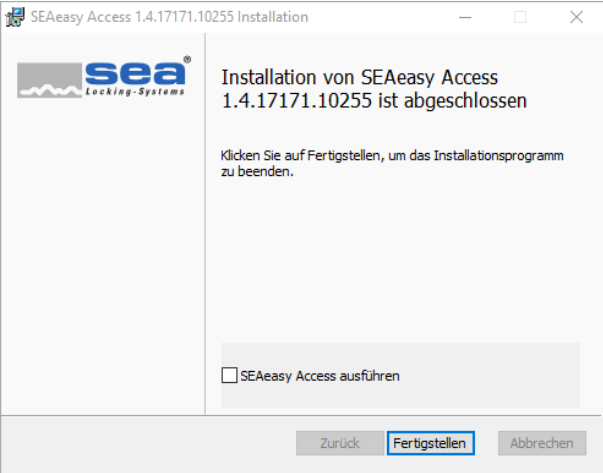
- **Einzelrechner** - Voreinstellungen übernehmen
- **Server-Modus** – den Pfad der Datenbank Installation im Feld „**SQL Server**“ festlegen
- **Client-Modus** – den Datenbank Pfad auswählen, welcher im Server-Modus definiert wurde.
- **Dienst** – den Datenbank Pfad auswählen, welcher im Server-Modus definiert wurde.



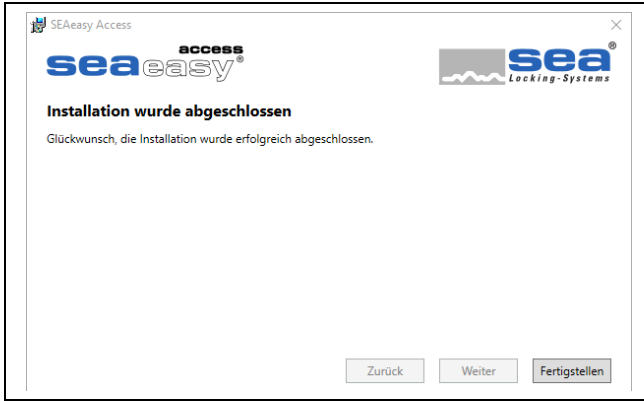
ACHTUNG

Wenn die Option „Überschreiben der Datenbank“ gewählt wird, gehen sämtliche Daten in der Datenbank verloren!



	<p>Mit einer entsprechenden Meldung wird mitgeteilt, ob die Verknüpfung zwischen der Datenbank und der Applikation funktioniert hat oder nicht. Diese muss mit dem Button „OK“ quittiert werden.</p>
	<p>Wenn der Installationsmodus „Dienst“ ausgewählt wurde, erscheint ein Eingabefenster zum Eingeben des Schliessplanes, mit welchem der Dienst gestartet werden soll.</p> <p>Schliessplannummer eingeben und mit „Weiter“ bestätigen</p>
	<p>Wenn die Verknüpfung erfolgreich war, kann mit dem Button „Installieren“ die Installation fortgesetzt werden. Ansonsten mit dem Button „Zurück“ einen Schritt retour und Server Verbindungsinformationen erneut eingeben.</p>
	<p>Nach erfolgreicher Installation der SEEasy Access Applikation erscheint ein Bestätigungsfenster.</p> <p>Dieses mit „Fertigstellen“ quittieren.</p>





Nach erfolgreicher Installation der Datenbank erscheint ein Bestätigungsfenster.

Dieses mit „Fertigstellen“ quittieren.

Herzliche Gratulation, Sie haben die Installation erfolgreich durchgeführt.

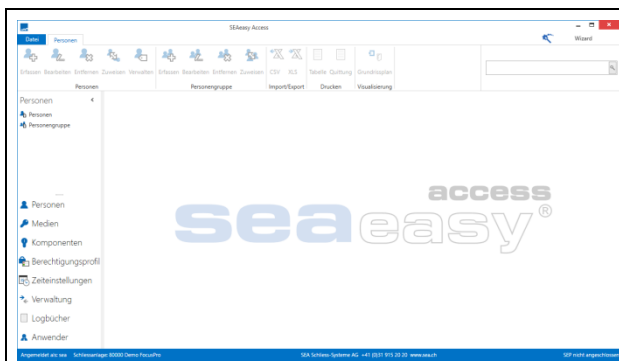


4. Erster Start des SEAEasy Access

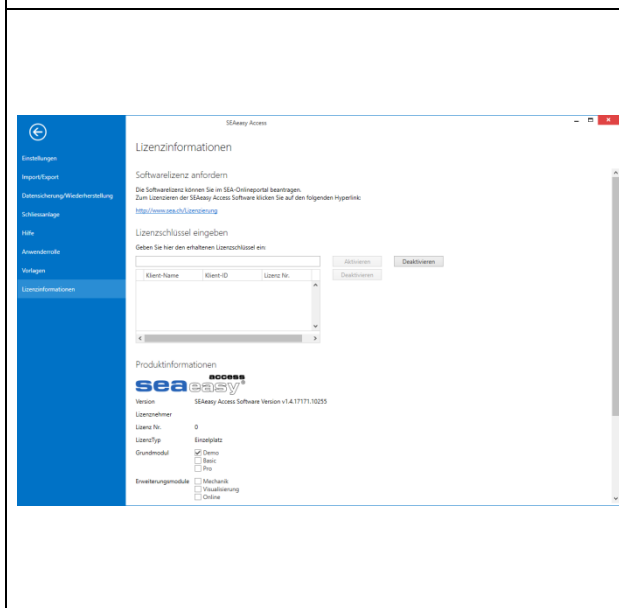
	<p>Durch das Installieren des SEAEasy Access, wurde auf den Desktop eine Verknüpfung erstellt. Durch doppelklicken der Verknüpfung „SEAEasy Access“, wird die Applikation SEAEasy Access gestartet.</p>
	<p>Der Startbildschirm erscheint und die Applikation wird mit der Datenbank verbunden.</p>
	<p>Die Erstanmeldung erfordert noch kein Passwort vom Benutzer. Somit kann durch klicken auf den Button „Anmelden“ der Startprozess weiter geführt werden.</p>
	<p>SEAEasy Access wird gestartet und der Startbildschirm wird angezeigt.</p>



5. Lizenzierung des SEEasy Access



Nach erfolgreichem Start der Applikation SEEasy Access wird der Startbildschirm angezeigt.
Durch Klicken auf „Datei“ im SEEasy Access, kann in den Backstage-Bereich der Applikation gewechselt werden.



In der Rubrik „Lizenzinformationen“ kann die Applikation lizenziert werden.

HINWEIS



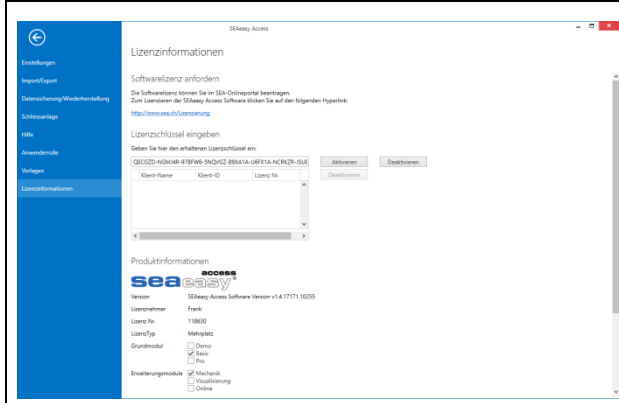
Eine Lizenzierung ist nötig, damit mit dem SEEasy Access eine Schliessanlage programmiert und verwaltet werden kann. Ohne Lizenzierung verbleibt das SEEasy Access im Demonstrations-Modus.

- Wenn bereits ein Lizenzschlüssel vorhanden ist, dann muss dieser in das hier vorhandene Feld eingetragen und mit dem Button „Aktivieren“ freigeschaltet werden.
- Wenn noch kein Lizenzschlüssel vorhanden ist, dann kann über den Link: www.sea.ch/Lizenzierung ein entsprechender Schlüssel angefordert werden.
Folgen Sie den Anweisungen im Lizenzierungsmodul.

HINWEIS



Bei einer Mehrplatzinstallation (Mehrplatz Strukturen) muss für jede Applikation ein eigener Lizenzkey vorhanden sein.



Nach erfolgreicher Eingabe des Lizenzschlüssels wird der Lizenznehmer sowie die frei geschalteten Module in den Produktinformationen angezeigt.

HINWEIS



Nach dem Lizenzieren werden Sie beim nächsten Programmstart zum Wechseln des Passwortes aufgefordert.



6. Schliessenanlagendaten laden

6.1. Schliessplandaten herunterladen



Als Schliessenanlagenbesitzer können die Schliessplandaten im Registrierungsportal heruntergeladen werden. Alternativ können diese bei Ihrem Fachpartner bestellt werden.



HINWEIS

Für die Applikation SEEasy Access muss der Schliessplan im „seadata Format“ heruntergeladen werden.



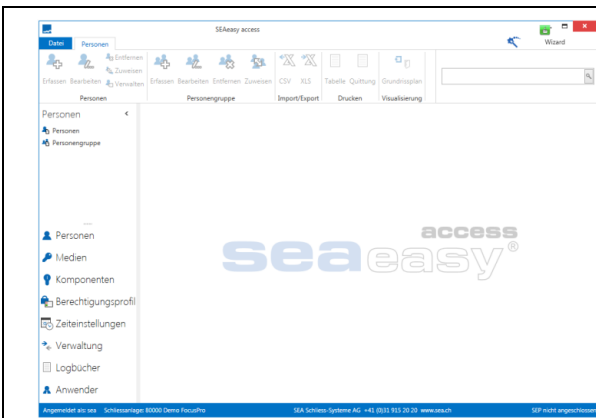
Als Fachpartner von SEA können die Schliessplandaten im Fachpartner-Portal heruntergeladen werden. Alternativ können diese bei SEA Schliesssysteme AG bestellt werden.



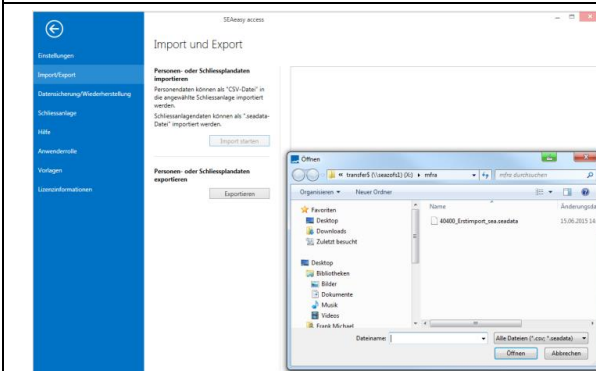
HINWEIS

Für die Applikation SEEasy Access muss der Schliessplan im „seadata Format“ heruntergeladen werden.

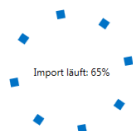
6.2. Schliessplandaten importieren



Durch Klicken auf „Datei“ im SEEasy Access, kann in den Backstage-Bereich der Applikation gewechselt werden.

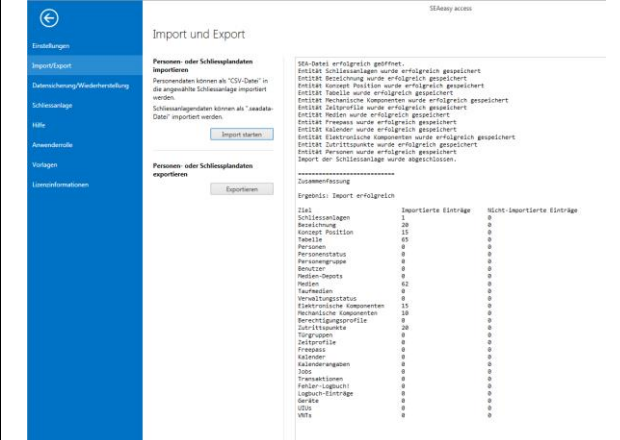


In der Rubrik „Import / Export“ kann durch klicken auf den Button „Import starten“ der gewünschte Schliessplan in das SEEasy Access importiert werden.



Die Datenbank wird importiert.





Import und Export

Personen oder Schliessanlagen importieren
Personendaten können als "CSV-Datei" in die angeählte Schliessanlage importiert werden.
Schliessanlagen können als "Lesedatei" importiert werden.

Personen oder Schliessanlagen exportieren

SEEasy-Datei erfolgreich geöffnet.
Entität Schliessanlagen wurde erfolgreich gespeichert.
Entität Beschlüsse wurde erfolgreich gespeichert.
Entität Kanone Position wurde erfolgreich gespeichert.
Entität Baedat wurde erfolgreich gespeichert.
Entität Mechanische Komponenten wurde erfolgreich gespeichert.
Entität Bauelemente wurde erfolgreich gespeichert.
Entität Medien wurde erfolgreich gespeichert.
Entität Freemas wurde erfolgreich gespeichert.
Entität Kalender wurde erfolgreich gespeichert.
Entität Elektronische Komponenten wurde erfolgreich gespeichert.
Entität Sachstrukturen wurde erfolgreich gespeichert.
Entität Personen wurde erfolgreich gespeichert.
Import der Schliessanlage wurde abgeschlossen.

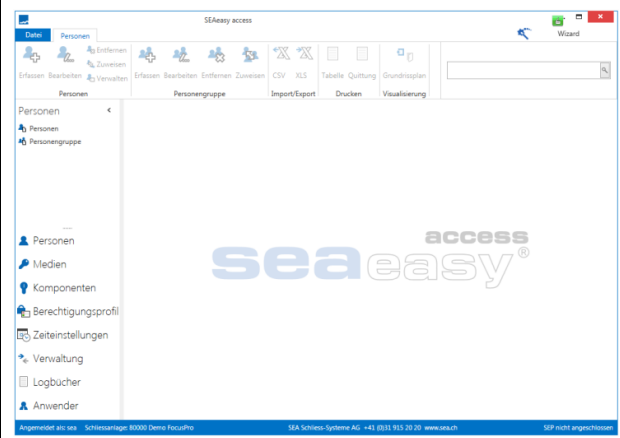
Systemfassung

Ergebnis: Export erfolgreich

Entität	Importierte Einträge	Nicht-importierte Einträge
Schliessanlagen	1	0
Beschlüsse	20	0
Kanone Position	15	0
Baedat	60	0
Personen	0	0
Personenstatus	0	0
Personenrolle	0	0
Personen-Gruppe	0	0
Medien	62	0
Freemas	0	0
Kalender	0	0
Verbindungsstatus	0	0
Elektronische Komponenten	15	0
Mechanische Komponenten	20	0
Berechtigungsprofile	0	0
Luftrichtpunkte	20	0
Objektgruppen	0	0
Zuführprofile	0	0
Freemas	0	0
Kalender	0	0
Kalenderangaben	0	0
Tags	0	0
Transaktionen	0	0
Fachbuch-Einträge	0	0
Logbuch-Einträge	0	0
Geräte	0	0
UDN	0	0
Web	0	0

Das Ergebnis des Import's wird detailliert angezeigt.

6.3. Schliessplan auswählen



SEEasy access

Personen

Personen

Personengruppe

Personen

Medien

Komponenten

Berechtigungsprofil

Zeiteinstellungen

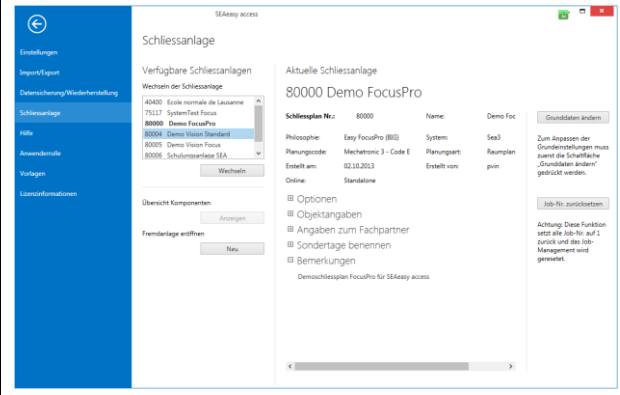
Verwaltung

Logbücher

Anwender

Argemelder: alle-se Schliessanlage: 80000 Demo FocusPro SEA Schliess-Systeme AG +41 (0)31 915 20 20 www.sea.ch SIP nicht angezeichnet

Durch Klicken auf „Datei“ im SEEasy Access, kann in den Backstage-Bereich der Applikation gewechselt werden.



SEEasy access

Schliessanlage

Verfügbare Schliessanlagen

Wechseln der Schliessanlage

40400 Ecole normale de Lausanne
75117 SystemText Focus
80000 Demo FocusPro
80004 Demo Vision Standard
80005 Demo Vision Focus
80006 Schliessanlage SEA

Aktuelle Schliessanlage
80000 Demo FocusPro

Schliessplan Nr.: 80000 Name: Demo Foc Grunddaten ändern

Philosophie: Easy FocusPro (80) System Sea3

Planungscode: Mechanisc J - Code E Planungstyp: Raumplan

Erstellt am: 02.10.2013 Erstellt von: pvm

Online: Standalone

Optionen
Objektangaben
Angaben zum Fachpartner
Sonderstage benennen
Bemerkungen

Demoschliessplan FocusPro für SEEasy access

Zum Anpassen der Grundeinstellungen muss zuerst die Schaltfläche „Grunddaten ändern“ gedrückt werden.

Job-Nr. zurücksetzen

Abt.: Diese Funktion setzt alle Job-Nr. auf 1 zurück und das Job-Management wird generiert.

In der Rubrik „Schliessanlagen“ kann nach einem erfolgreichen Import die gewünschte Schliessanlage aus der Liste ausgewählt werden. Hierfür Schliessanlage markieren und Button „Wechseln“ klicken. Backstage Bereich durch klicken auf die „Pfeil zurück“ Tasten verlassen



